

راهنمای راه اندازی و مدیریت
تروکانف کلاینت
نسخه ۶.۵.۱



TrueConf



ویدیو کنفرانس تروکانف

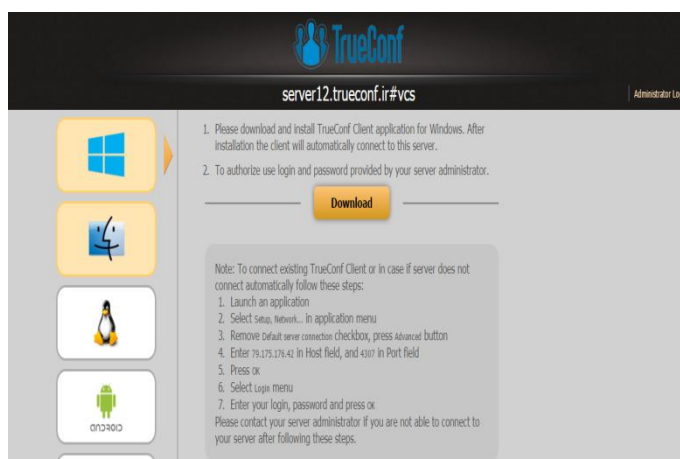
فهرست

ردیف	موضوع	شماره صفحه
1	<u>نصب و دانلود</u>	1
2	<u>سخت افزار مورد نیاز</u>	2
3	<u>نصب تنظیمات (Setup)</u>	3
4	<u>تنظیمات گام به گام (Configuration Wizard)</u>	3
5	<u>تنظیمات سخت افزار (Hardware Setting)</u>	10
6	<u>تنظیمات شبکه (Network Setting)</u>	11
7	<u>تنظیمات کلی (Preferences)</u>	14
8	<u>زبان (Language)</u>	19
9	<u>نما (View)</u>	19
10	<u>ابزارها (Tools)</u>	20
11	<u>راهنما (Help)</u>	21
12	<u>معرفی آیکون های تصویر</u>	22
13	<u>خروج (Logout)</u>	25
14	<u>نحوه استفاده از تروکانف</u>	26
15	<u>انواع کنفرانس</u>	27

نصب تروکانف کلاینت:

بعد از نصب تروکانف سرور، کاربران باید برنامه تروکانف کلاینت را بر روی سیستم های خود نصب کنند. در صورتیکه برنامه تروکانف سرور بر روی پورت 80 نصب شده باشد برنامه تروکانف کلاینت را میتوانید از سرور خود به آدرس [http:// Server IP /guest](http://Server IP /guest) دریافت نمایید، اما اگر برنامه شما روی پورت 8888 نصب شده باشد برنامه تروکانف کلاینت را از آدرس [http:// Server IP:8888 /guest](http://Server IP:8888 /guest) میتوانید دریافت کنید.

در صورت ورود با هر آدرسی به صفحه زیر وارد خواهید شد:



از این صفحه شما برنامه تروکانف کلاینت را برای هر سیستم عامل دلخواهی میتوانید دانلود کنید.

سیستم مورد نیاز برای نصب برنامه تروکانف کلاینت:

برای یک ارتباط تصویری با کیفیت استاندارد نیازمند سیستم زیر میباشید که حداقل سیستم مورد نیاز می باشد:

- ✓ **OS:** Microsoft Windows XP or Windows 7
- ✓ **CPU:** Intel Pentium 4 2 GHz or AMD 64 3000+ 2 GHz
- ✓ **RAM:** 512 MB
- ✓ **Video:** graphics card compatible with DirectX 8.0 (64 MB)
- ✓ **Network connection:** 128 kbps in both directions or faster
- ✓ **Camera:** any

برای یک ویدئو کنفرانس با کیفیت تصویری بالا، کنفرانس گروهی با حداکثر شرکت کنندگان 4 نفر و یا ویدئو کنفرانس Role-Based شما نیازمند سیستم زیر میباشید:

- ✓ **OS:** Microsoft Windows XP or Windows 7
- ✓ **CPU:** Intel Core 2 Duo E6400 or AMD 64 X2 4200+
- ✓ **RAM:** 1 GB
- ✓ **Video:** graphics card compatible with DirectX 9c (128 MB)
- ✓ **Network connection:** video call – 256 kbps in both directions or faster, conferences – 512 kbps on inbound channel or faster
- ✓ **Camera:** Logitech HD Pro Webcam C910

برای یک ویدئو کنفرانس با کیفیت تصویری بالاتر و حداکثر 8 نفر شرکت کننده شما نیازمند سیستم زیر میباشید:

- ✓ **OS:** Microsoft Windows XP or Windows 7
- ✓ **CPU:** Intel Core 2 Quad, Intel Core i3, Intel Core i5
- ✓ **RAM:** 1 GB
- ✓ **Video:** graphics card compatible with DirectX 9c (256 MB)
- ✓ **Network connection:** video call – 512 kbps in both directions or faster, conferences – 1 Mbps on inbound channel or faster
- ✓ **Camera:** Logitech HD Pro Webcam C910

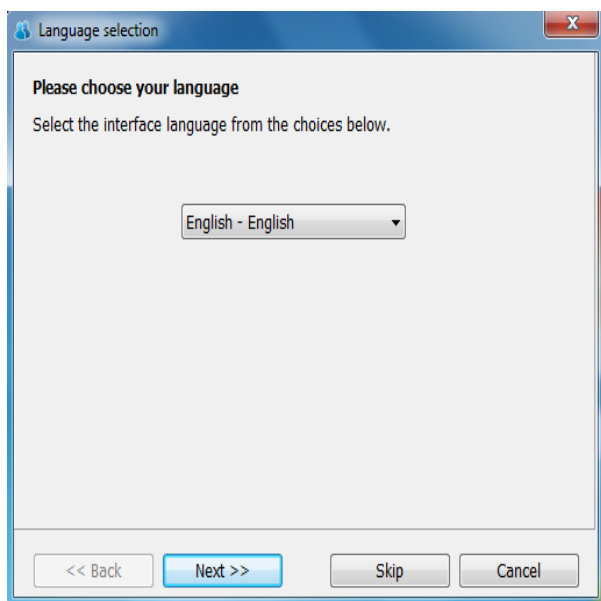
برای یک ویدئو کنفرانس متقارن با کیفیت HD و حداکثر 16 شرکت کننده به سیستمی با مشخصات زیر نیازمندیم:

- ✓ **OS:** Microsoft Windows 7
- ✓ **CPU:** Intel Core i5 - 760 @ 2.8 GHz, Intel Core i7
- ✓ **RAM:** 2 GB
- ✓ **Video:** graphics card compatible with DirectX 9c (512 MB)
- ✓ **Network connection:** video call – 1 Mbps in both directions or faster, conferences – 2 Mbps on inbound channel or faster
- ✓ **Camera:** Logitech HD Pro Webcam C910

صفحه تنظیمات (Setup) :

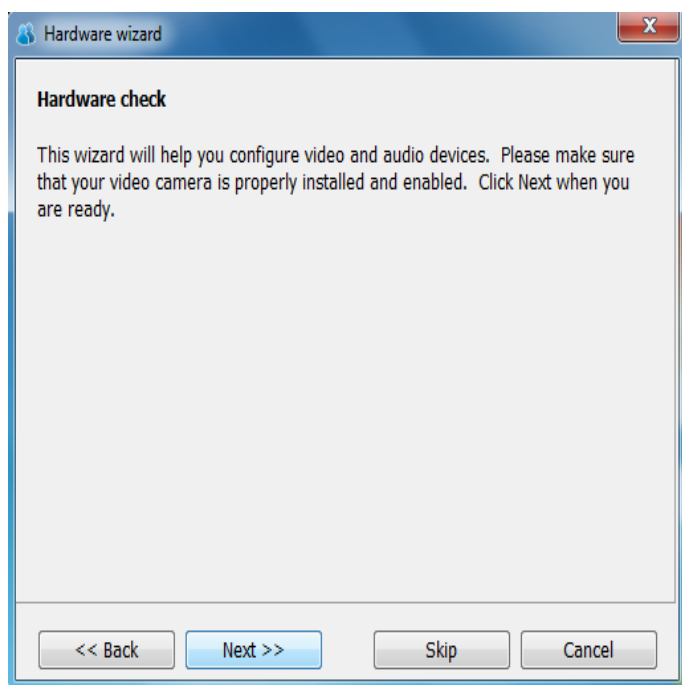
این صفحه برای تنظیمات گام به گام برنامه تروکانف کلاینت طراحی شده است. این تنظیمات بطور خود کار در هنگام نصب اعمال میشود. اما پس از نصب شما میتوانید تنظیمات را بطور دلخواه تغییر دهید.

تنظیمات سخت افزار (Configuration Wizard) :

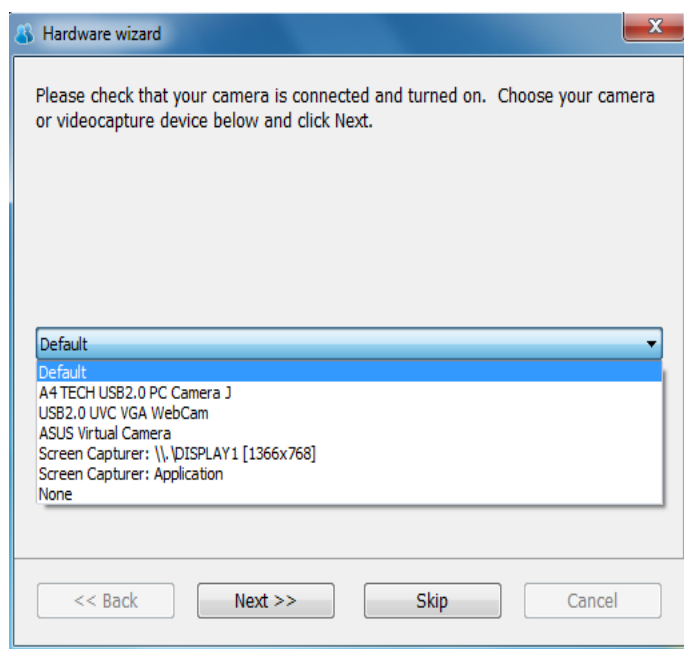


با انتخاب این گزینه صفحه زیر برای شما باز خواهد شد که امکان تنظیمات مجدد را برای شما فراهم میکند. با انتخاب گزینه Next شما به صفحه بعدی خواهید رفت.

این صفحه برای انتخاب زبان می باشد. پس از انتخاب زبان مورد نظر گزینه Next را بزنید تا به صفحه بعد منتقل شوید. با کلیک بر روی Next صفحه زیر برای شما باز میشود.

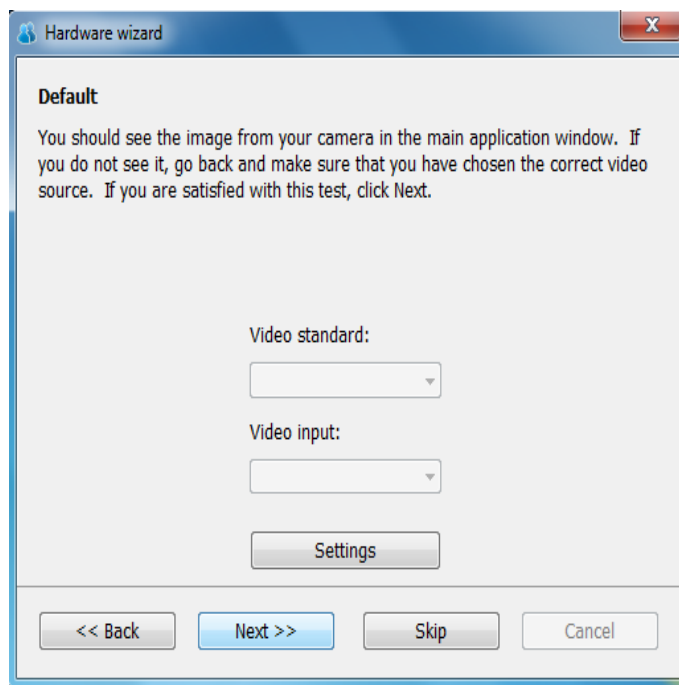


این صفحه برای تنظیمات سخت افزار شما میباشد. در این صفحه شما قادر خواهید بود تنظیمات وبکم، میکروفون و بلندگوی خود را تغییر دهید

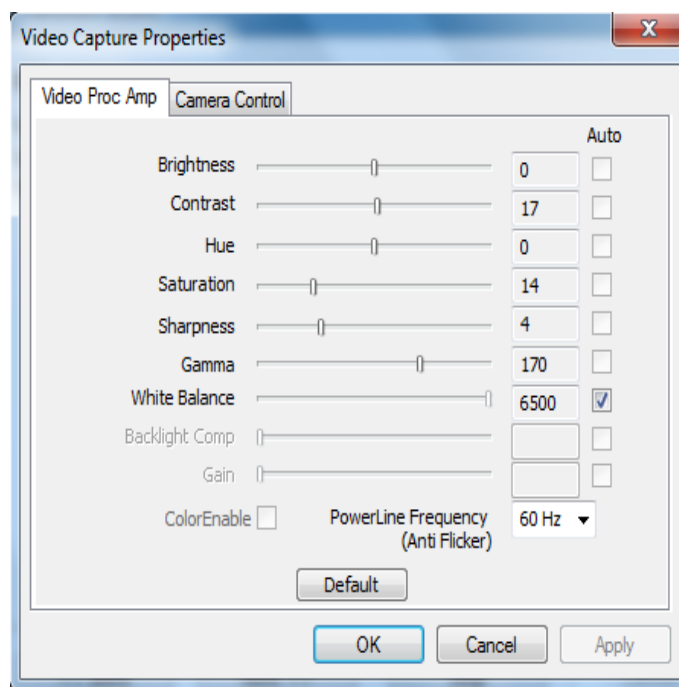


با کلیک بر روی گزینه Next صفحه زیر برای شما باز خواهد شد. این صفحه مربوط به تنظیمات دوربین وبکم شما خواهد بود. در این صفحه شما میتوانید انتخاب کنید که از کدام وبکم استفاده کنید. مثلاً هنگامی که تروکانف کلاینت شما بروی لپ تاپ نصب است انتخاب کنید که از وبکم لپ تاپ استفاده کنید یا از وبکم اکسترنال استفاده نمایید.

بعد از انتخاب دوربین مورد نظر بر روی **Next** کلیک کنید تا صفحه زیر برای شما باز شود.



با انتخاب گزینه **Settings** صفحه تنظیمات مربوط به دوربین برای شما باز میشود که مطابق تصویر زیر است.



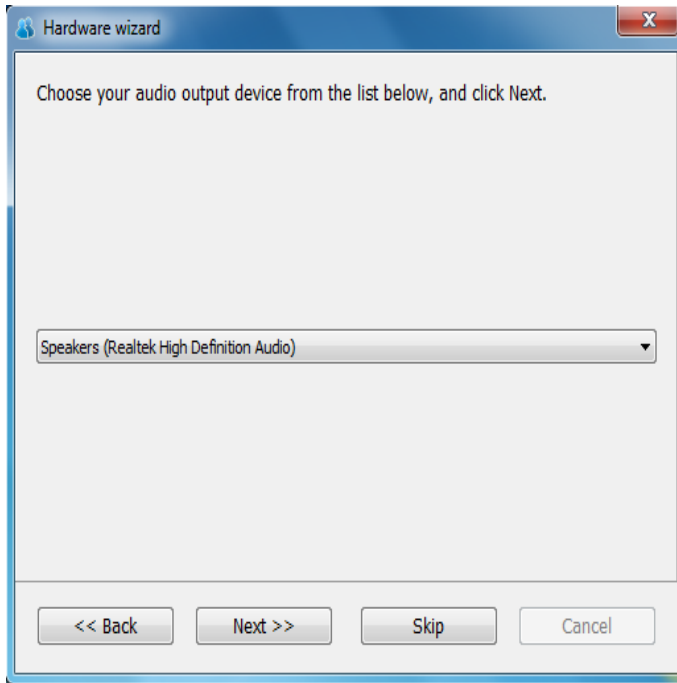
در این صفحه شما تنظیمات تصویر را میتوانید انجام دهید. در پایان بعد از انجام تنظیمات بر روی گزینه

ok کلیک نمایید. با کلیک بر روی ok به صفحه

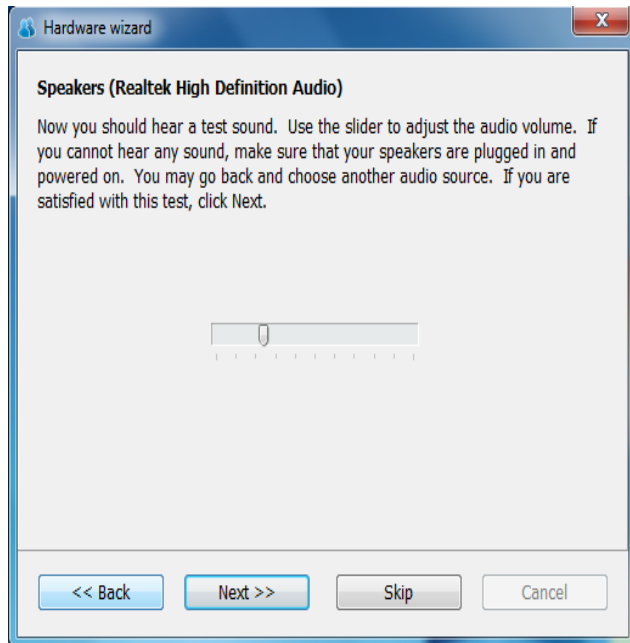
قبل باز میگردید که برای رفتن به صفحه بعد تنظیمات باید بر روی گزینه Next کلیک کنید.

بعد از کلیک بر روی گزینه Next صفحه زیر که مربوط به تنظیمات بلندگو شماست باز خواهد شد.

در این صفحه همانند صفحه تنظیمات انتخاب وبکم شما قادر خواهید بود تا بلندگو خود را انتخاب کنید. مثلاً اینکه از بلندگو سیستم خود استفاده کنید یا بلندگو وبکم.

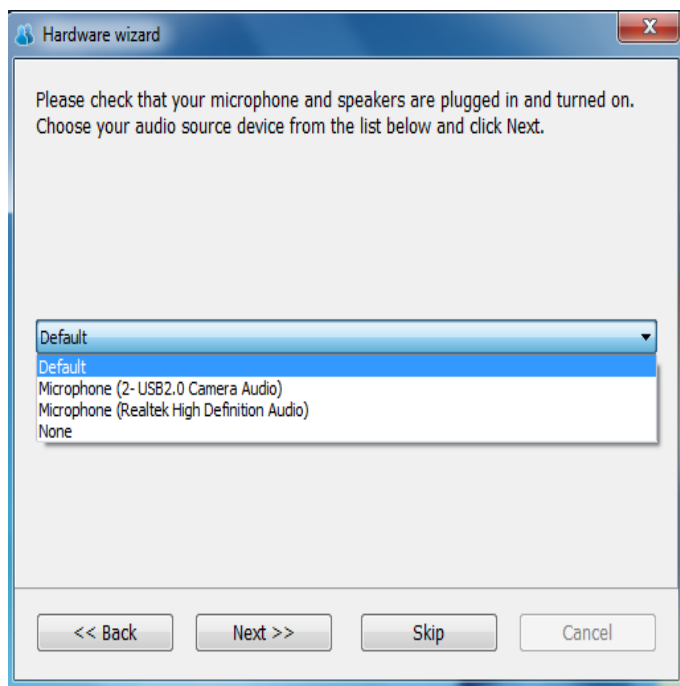


بعد از انتخاب بلندگو مورد نظر با کلیک بر روی دکمه Next میتوانید بلندگو مورد نظر را تست کنید که در صفحه زیر قابل مشاهده میباشد.

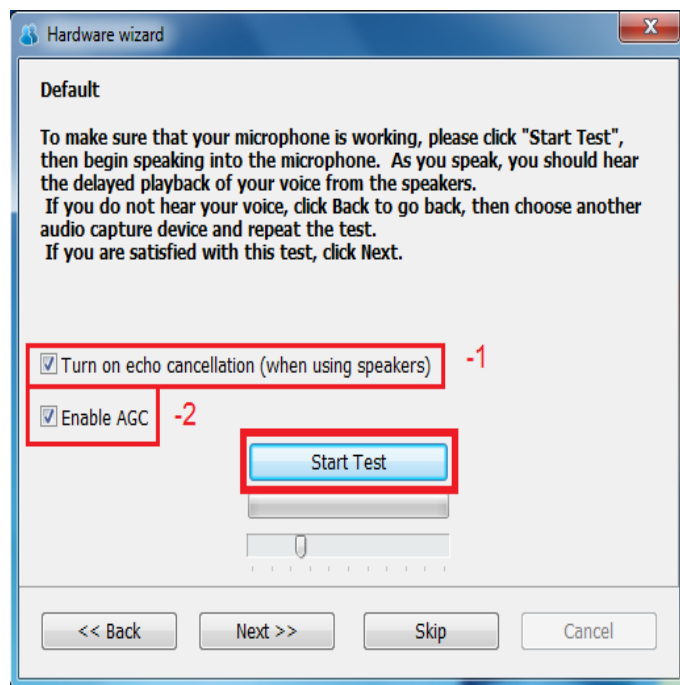


بعد از کلیک بر روی گزینه Next وارد صفحه زیر میشویم که میتوانیم در این صفحه میکروفون خود را

انتخاب کنیم.



بعد از انتخاب میکروفون مورد نظر با کلیک بر روی Next وارد صفحه تست میکروفون میشویم.



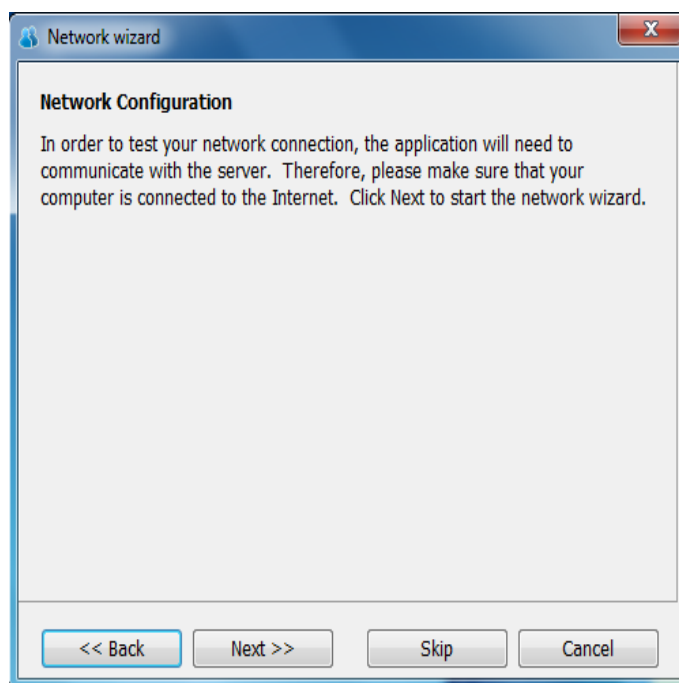
با کلیک بر روی گزینه **Start Test** می‌توانید صدای میکروفون خود را تست نمایید.

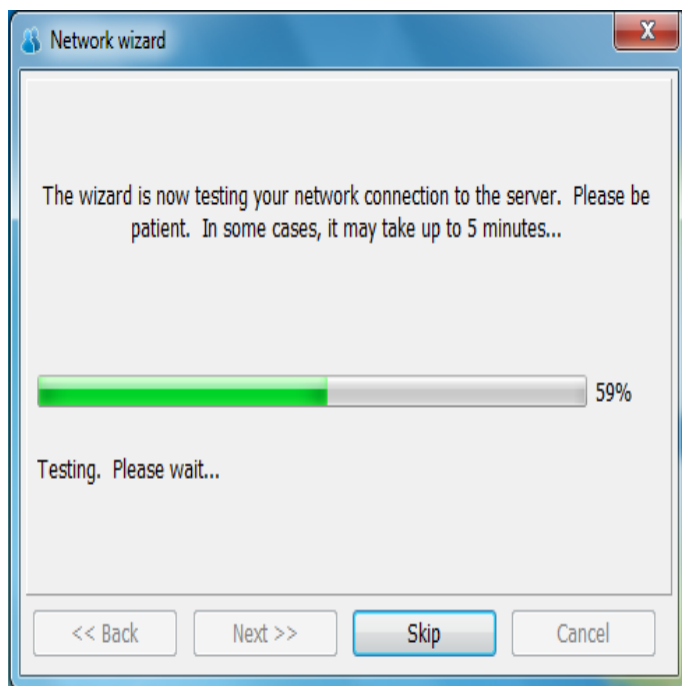
اما در این صفحه دو گزینه وجود دارد که قابل تنظیم میباشند:

(1) با انتخاب تیک این قسمت ما اکو صدا را از بین میبریم.

(2) با انتخاب این تیک صدابطور اتوماتیک تنظیم میشود و از ایجاد نویز جلوگیری میکند.

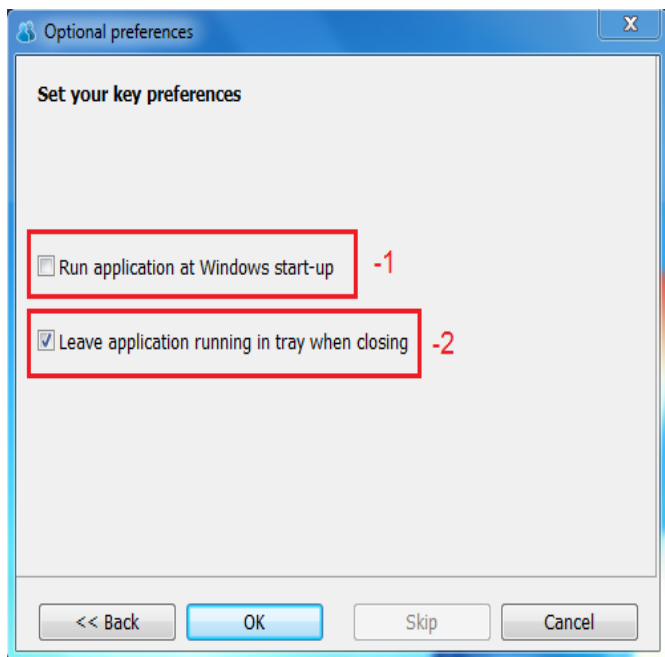
در انتها با کلیک بر روی گزینه **Next** وارد صفحه زیر میشویم.





این صفحه برای تست شبکه شما میباشد که با کلیک بر روی گزینه Next وارد صفحه تست شبکه میشوید که مطابق تصویر زیر است.

پس از اتمام تست شبکه بر روی گزینه Next کلیک کنید تا وارد صفحه زیر بشوید. در این صفحه دو عبارت

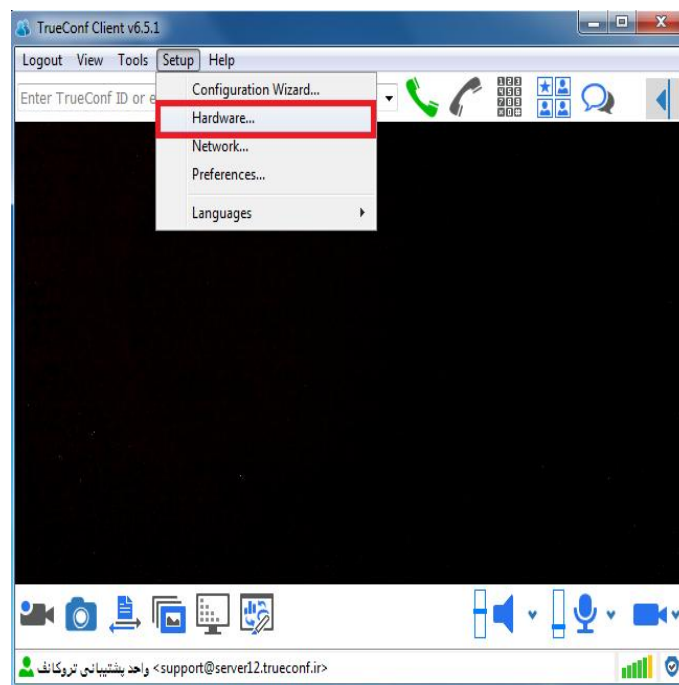


وجود دارد که انتخاب هر کدام تعیین کننده یک نوع تنظیمات میباشد. این صفحه بیانگر این موضوع میباشد که تنظیمات کلیدی شما پایان یافته است.

- 1) در صورتیکه تیک این قسمت را بزنید برنامه بطور خودکار زمانیکه سیستم را روشن نمایید شروع بکار میکند.
 - 2) در صورتیکه تیک این قسمت را بزنید برنامه بطور خودکار هنگام خاموش کردن سیستم خاموش میشود.
- در انتها بر روی گزینه Ok کلیک نمایید تا تنظیمات شما اعمال شود.

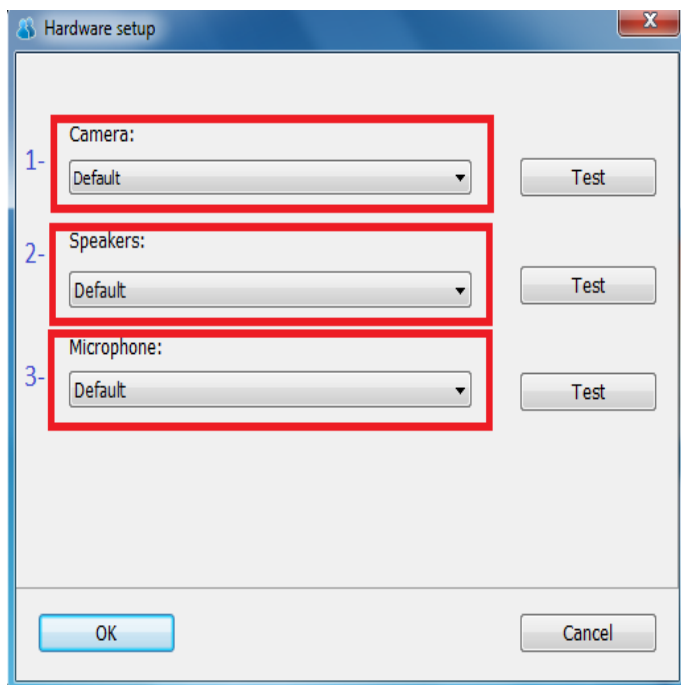
تنظیمات سخت افزار (Hardware Setting) :

برای تنظیمات سخت افزار ابتدا بر روی گزینه Setup کلیک کنید و گزینه Hardware Setup را انتخاب نمایید. در این صفحه شما قادر خواهید تنظیمات وبکم، میکروفون و بلندگوی خود را تغییر دهید.



Hardware Set up

با کلیک بر روی گزینه



وارد صفحه تنظیمات زیر خواهید شد.
(1) این قسمت برای تنظیمات دوربین وبکم شما میباشد.

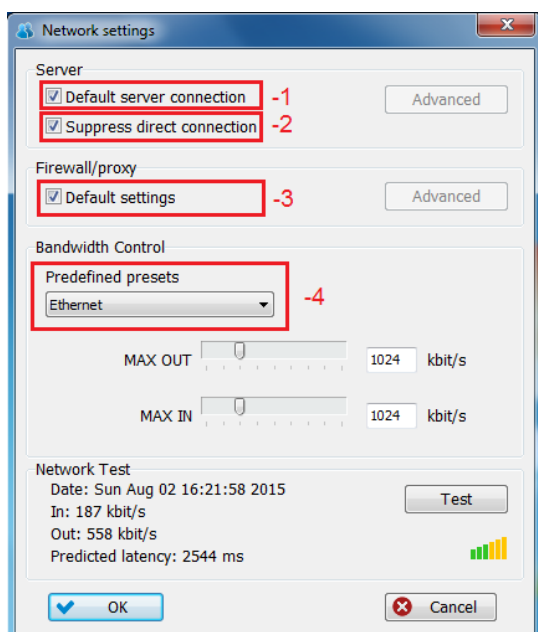
(2) این قسمت برای تنظیمات بلندگوی شما میباشد.

(3) این قسمت برای تنظیمات میکروفون شما میباشد.

نکته:

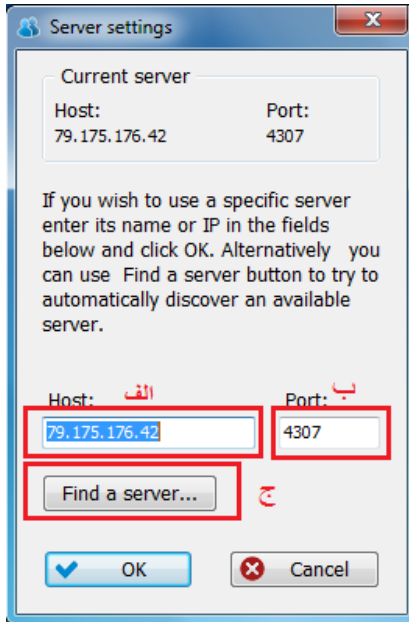
در هر سه قسمت شما با کلیک بر روی گزینه test قادر به تغییر تنظیمات میباشید.

تنظیمات شبکه (Network Setting) :



در بخش Setup با انتخاب گزینه Network Setting وارد صفحه زیر میشویم که برای تنظیمات شبکه شامل قسمت های زیر میباشد که به توضیح هر کدام میپردازیم.

1) برای اینکه نسخه تروکانف کلاینت بطور خودکار به سروری که این نسخه (تروکانف کلاینت) از آن دانلود شده است وصل شود باید تیک این گزینه انتخاب شود. در صورتیکه تیک این گزینه غیر فعال شود گزینه Advanced روشن شده که با کلیک بر روی این گزینه صفحه زیر باز میشود.



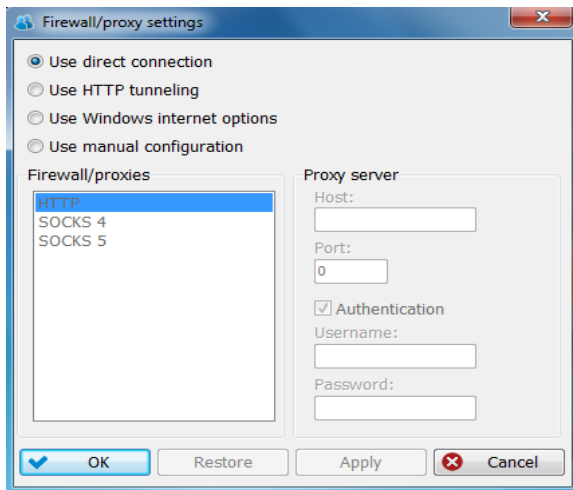
الف) آدرس آی پی سرور میباشد.

ب) پورت اتصال به سرور میباشد.

ج) با انتخاب این گزینه میتوان سرور

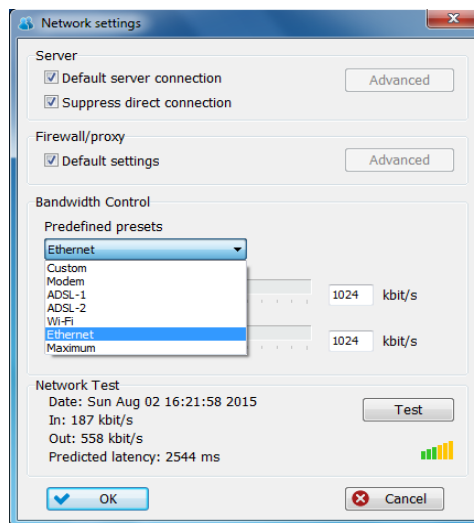
دیگری را جست و جو کرد.

2) در صورتیکه تیک این گزینه انتخاب شود کلاینت ها میتوانند در صورتی به یکدیگر متصل شوند و ارتباط برقرار کنند که اطلاعات آنها به سمت سرور ارسال نشود. در مواقعی که نیاز به ارتباط امن داریم از این تنظیمات استفاده میشود. (طبق تصویر صفحه قبل)

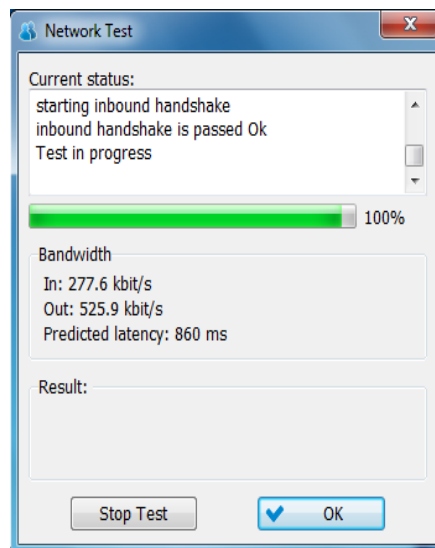


3) در صورتیکه بخواهیم تنظیمات Proxy یا Firewall را به این قسمت اضافه کنیم از تنظیمات این قسمت استفاده میکنیم. در صورتیکه تیک این گزینه پاک شود میتوانیم تنظیمات را بطور دستی وارد کنیم. در غیر این صورت از تنظیمات پیش فرض استفاده میشود. (طبق تصویر صفحه قبل)

4) این قسمت نرخ ارسال و دریافت متناسب با نوع شبکه تعیین میشود. برای مثال اگر شبکه از نوع اترنت انتخاب شود سرعت ارسال و دریافت متناسب با این شبکه تنظیم میشود و یا اگر ما سرعت را بطور دستی تغییر بدهیم شبکه هم بطور خودکار تغییر میکند.

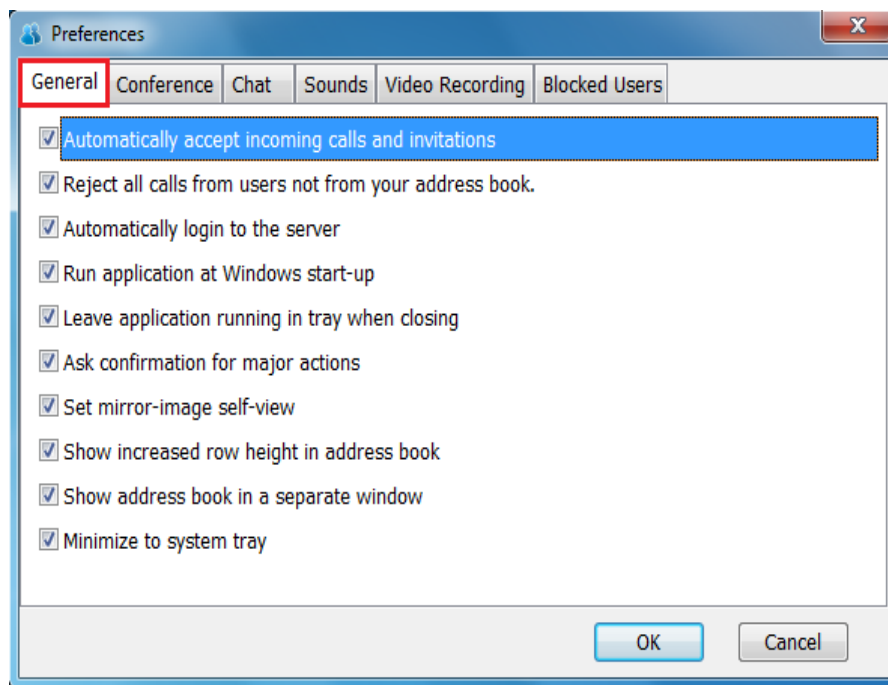


در انتها با کلیک بر روی گزینه تست بیشترین سرعت ارسال و دریافت نشان داده میشود. برای مثال در تصویر زیر بیشترین سرعت ارسال و دریافت بترتیب 277 و 255 کیلوبیت بر ثانیه میباشد.



تنظیمات (Preferences) :

تنظیمات عمومی (General Tab):



این قسمت از گزینه های زیر تشکیل شده است که در زیر به توضیح هرکدام میپردازیم. در توضیحات فرض بر این بوده که تیک این گزینه ها زده شده اند.

✓ **Automatically accept incoming calls and invitations** :

بطور خودکار تماس های ورودی و دعوت نامه را میپذیرد.

✓ **Reject all calls from users not from your address book** :

تمام تماس های ورودی از کاربرانی که در دفترچه تلفن شما نیستند را رد میکند.

✓ **Automatically login to the server** :

بطور خودکار وارد سرور میشود.

✓ **Run application at Windows start-up** :

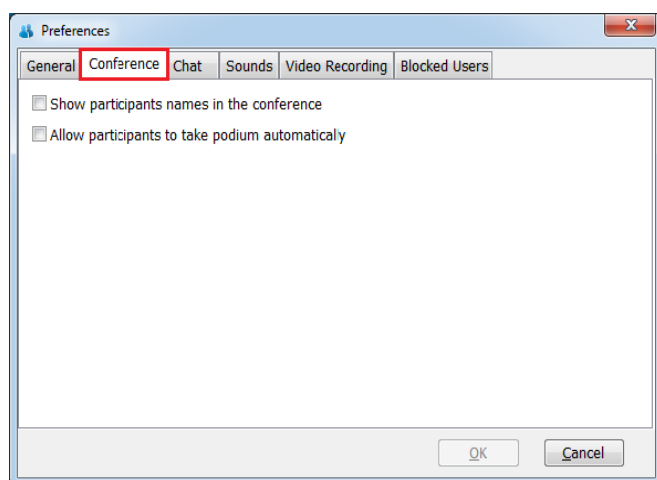
اپلیکیشن بطور اتوماتیک زمانی که ویندوز شروع به کار کند اجرا میشود.

✓ **Leave application running in tray when closing** :

زمانی که ویندوز کارش تمام شود، اپلیکیشن بطور خودکار متوقف میشود.

- ✓ Ask confirmation for major actions
در خواست تایید برای اقدامات اصلی میباشد.
- ✓ Set mirror-image self-view
امکان چرخاندن تصویر با امکان نمایش آینه ای
- ✓ Show increased row height in address book
نمایش افزایش ارتفاع سطر در دفترچه تلفن.
- ✓ Show address book in a separate window
نمایش دفترچه تلفن در پنجره ای جدا.
- ✓ Minimize to system tray
صفحه سیستم را بصورت حداقل اندازه نمایش میدهد.

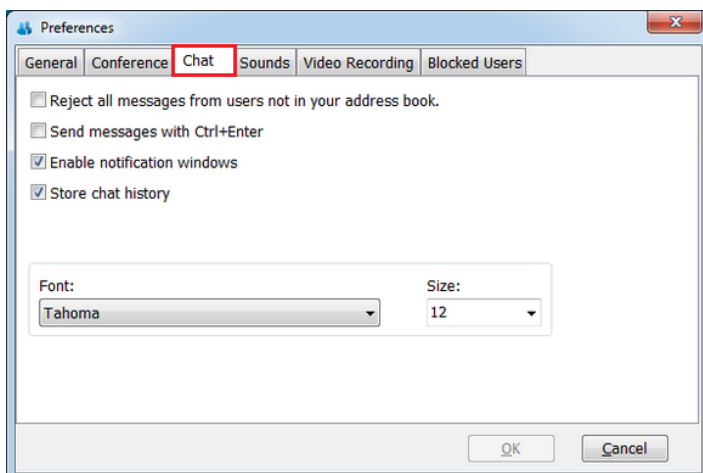
تنظیمات کنفرانس (Conference Tab):



توضیح این قسمت ها در حالت انتخاب تیک گزینه ها میباشد.

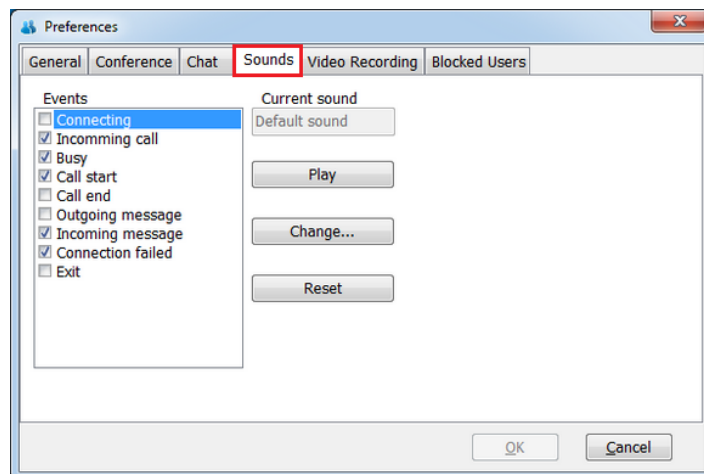
- ✓ Show participants names in the conference
نام شرکت کنندگان را در بالای تصویر آنها در کنفرانس نمایش میدهد.
- ✓ Allow participants to take podium automatically
به شرکت کنندگان بطور خودکار اجازه تریبون میدهد.

تنظیمات چت (Chat Tab):



- ✓ **: Reject all messages from users not in your address book**
تمام پیامهایی را که از کاربرانی می آیند که در دفترچه تلفن شما نیستند را رد میکند.
- ✓ **:Send messages with Ctrl+ Enter**
پیام را با فشردن همزمان دکمه ها Ctrl و Enter میفرستد.
- ✓ **:Enable notification windows**
فعال کردن پنجره اطلاع رسانی. در صورتی که برای شما پیام بیاید به شما اطلاع میدهد.
- ✓ **:Store chat history**
گفت و گو های گذشته شما را ذخیره میکند.
- ✓ **Font**: نوع فونت خود را برای ارسال پیام انتخاب کنید.
- ✓ **Size**: سایز عبارات را تعیین میکند.

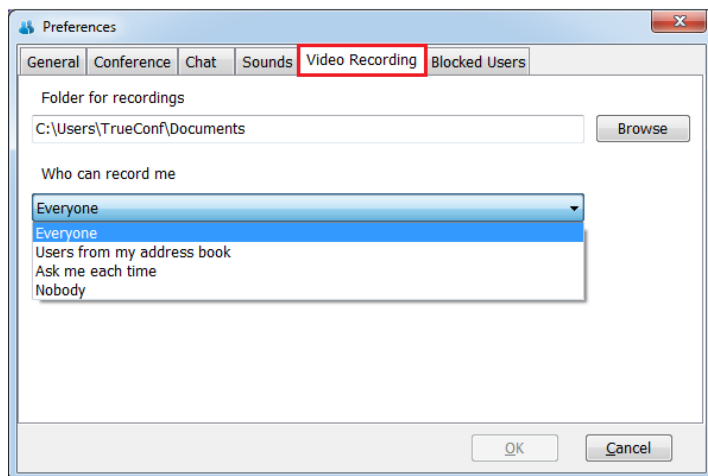
تنظیمات صدا (Sound Tab):



این قسمت برای تنظیمات صدا طراحی شده است. در قسمت سمت چپ تصویر در قسمت Events ما میتوانیم برای هر رویداد و اتفاقی تعیین کنیم که صدای هشدار بدهد یا نه.

- ✓ Play: برای هر اتفاقی صدای هشدار را انتخاب میکند.
- ✓ Change: میتوان صدای هشدار را از این قسمت تغییر داد.
- ✓ Reset: تنظیمات صدا را به حالت پیش فرض باز میگرداند.

تنظیمات ضبط ویدئو (Video Recording Tab):



: Folder For Recording

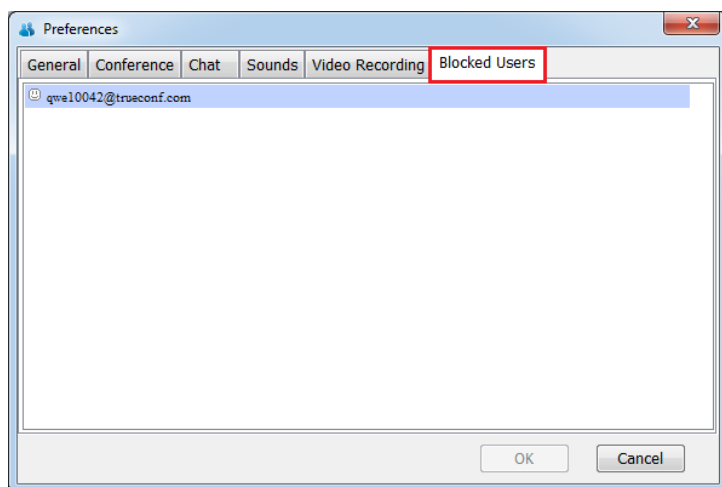
در این قسمت شما میتوانید تعیین کنید که فایل ضبط شده کنفرانس در کدام قسمت ذخیره شود.

: Who Can Record Me


تنظیمات اینکه چه کسی قابلیت ضبط را داشته باشد از این قسمت قابل تنظیم است.

تنظیمات کاربران مسدود شده (Blocked

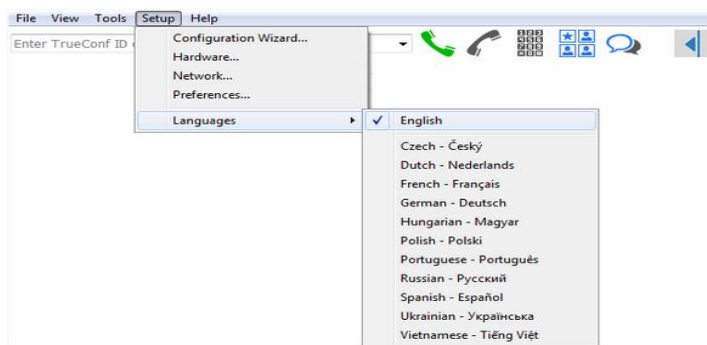
:Tab)



در این قسمت میتوانیم لیست کاربران مسدود شده را مشاهده کنیم. با راست کلیک کردن بروی آی دی مخاطب مسدود شده و انتخاب

گزینه  Unblock user

کاربر از حالت مسدود خارج میشود.



انتخاب زبان :

برای انتخاب زبان مطابق تصویر زیر عمل نمایید.

: View

✓ **Normal Mode**: با انتخاب این گزینه صفحه به

اندازه استاندارد و آنچه که در تصویر بالا مشاهده میکنید نمایش داده میشود.

✓ **Full Screen**: این گزینه تصویر را به اندازه تمام

صفحه نمایش میدهد.

✓ **Compact mode**: تصویر را فشرده میکند.

✓ **Terminal view**: حذف نوار ابزار و نمایش

تصویر در اندازه ای بزرگتر.

**(سه مورد بالا همگی با دوبار کلیک کردن
برروی تصویر به حالت نرمال باز خواهند
گشت.)**

✓ **Stay On Top**: در صورتیکه این گزینه انتخاب شود، اگر برنامه های دیگری باز شوند، تروکانف

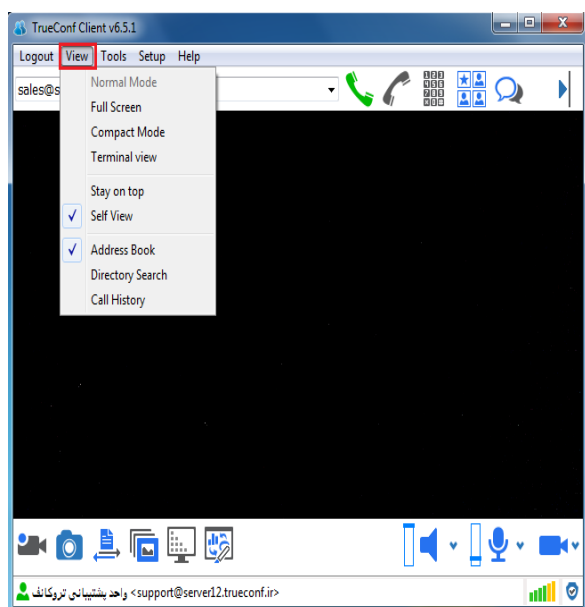
کلاینت همچنان بر روی آن برنامه ها نمایش داده میشوند.

✓ **Self View**: تصویر خود را هم در تماس ها داشته باشید و ببینید.

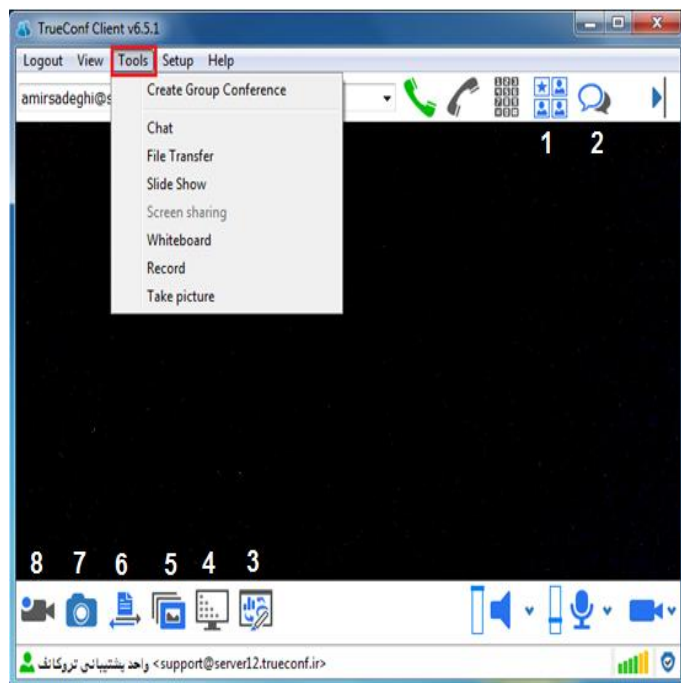
✓ **Address Book**: با انتخاب این گزینه دفترچه تلفن هم کنار تصویر نمایش داده میشود.

✓ **Directory Search**: جستجوی تمام کاربران سیستم.

✓ **Call History**: نمایش تماس های گذشته



: Tools



:Create Group Conferences (1

ایجاد کنفرانس گروهی جدید.

(انواع ویدئو کنفرانس ها در انتهای این مطلب توضیح داده میشوند.)

(2 Chat : شروع چت با کاربر مورد نظر

(3 Whiteboard : استفاده از وایت برد

(4 Screen Sharing : به اشتراک گذاری

صفحه نمایش

(5 Slide Show : نمایش اسلاید برای

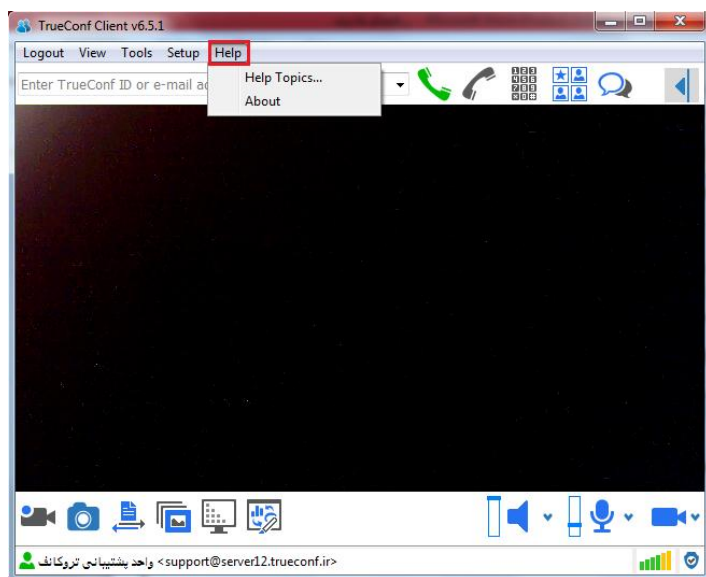
مخاطبان

(6 File Transfer : انتقال فایل های چند رسانه ای مثل عکس و موزیک و...

(7 Take Picture : جهت گرفتن عکس از صفحه

(8 Record : جهت ضبط کنفرانس

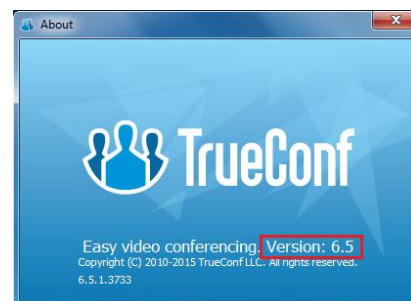
: Help



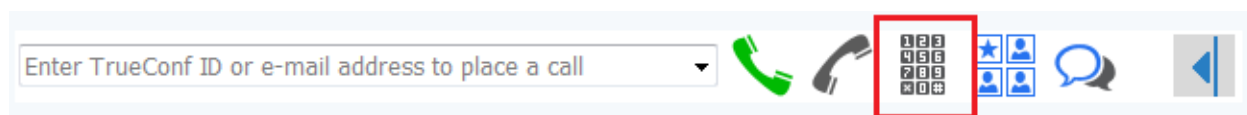
Help topics : راهنمای کلی تروکانف

کلاینت

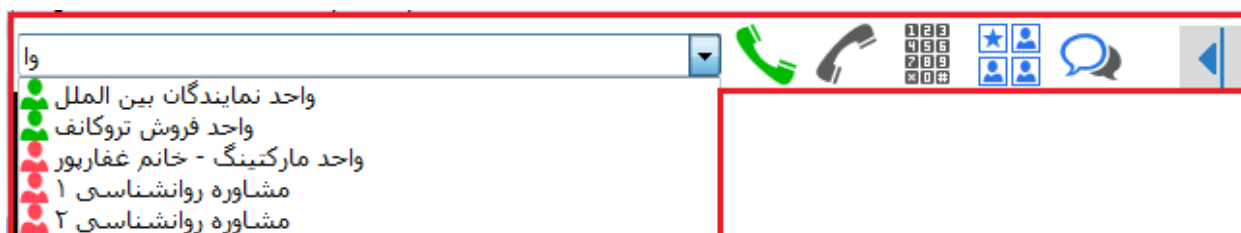
About : با کلیک بر روی این گزینه پنجره زیر باز میشود که میتوان از روی این پنجره نسخه تروکانف کلاینت را متوجه شد.



معرفی آیکون های صفحه تروکانف کلاینت: : Call phone



از این طریق میتوان با استفاده از پروتکل های SIP و VOIP میتوان به تلفن های تحت شبکه تماس گرفت. در صورت کلیک بر روی گزینه مشخص شده صفحه زیر باز میشود و میتوان شماره گیری کرد.



همانطور که در تصویر بالا مشخص است در صورتیکه نام کاربری را در این قسمت تایپ کنیم، تمام کاربرانی که ابتدای نام آنها را تایپ کردیم در یک لیست نمایش داده میشود و با انتخاب کاربر مورد نظر میتوان از این طریق با کاربر تماس برقرار کرد.

دفترچه تلفن:

با کلیک بر روی گزینه زیر دفترچه تلفن تروکانف کلاینت شما باز و بسته خواهد شد و امکان دسترسی به دفترچه تلفن را خواهید داشت.



در دفترچه تلفن شما امکان مشاهده کاربران خود را دارید و میتوانید با هر کدام از کاربران به گفتگوی تصویری، چت و... بپردازید.

در دفترچه تلفن شما امکانات دیگری وجود دارد که در زیر به مختصر به توضیح هر کدام میپردازیم.



جستجوی کاربران (Directory search):

جست و جوی کاربران ثبت شده در یک سرور.



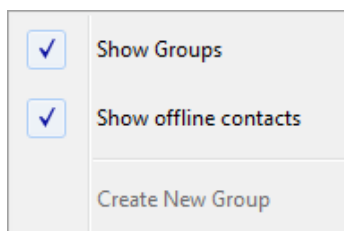
مشاهده تماس های گذشته (Call History):

مشاهده تماس های دریافت شده، از دست رفته و گرفته شده.



اضافه کردن کاربران (Add Users):

برای افزودن کاربران به لیست مخاطبان در دفترچه تلفن از این گزینه استفاده میشود. در کنار این تصویر یک علامت پیکان وجود دارد که با کلیک بر روی آن یک لیست کوچک مطابق تصویر زیر باز میشود.



Show Group : با انتخاب این گزینه گروه ها نیز نمایش داده میشوند.

Show Offline Contacts : با انتخاب این گزینه میتوان کاربران آفلاین

را هم در دفترچه تلفن مشاهده کرد. در غیر اینصورت فقط کاربران آنلاین قابل مشاهده هستند.

تنظیمات صدا و دوربین :


در صفحه تروکانف کلاینت آیکون هایی مطابق تصویر زیر برای انتخاب و تنظیم میکروفون، بلندگو و دوربین وبکم شما وجود دارد.



با کلیک بر روی هر پیکانی که در کنار هر آیکون وجود دارد میتوان میکروفن، بلندگو و دوربین مورد نظر را انتخاب کرد.


برای تنظیم صدای بلندگو (Speaker) از این آیکون استفاده میشود. در صورتی



که بخواهیم صدای بلندگو را قطع کنیم با یکبار کلیک بر روی این آیکون، آیکون به شکل  در می آید و صدا قطع میشود.

برای تنظیم صدای میکروفون (Microphone) از این آیکون استفاده میشود. در صورتی

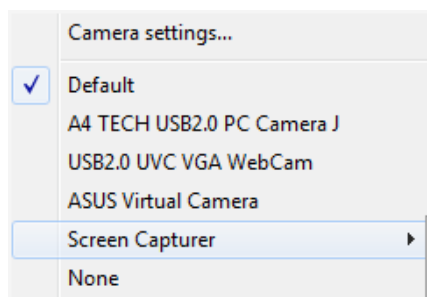


که بخواهیم صدای میکروفون را قطع کنیم با یکبار کلیک بر روی این آیکون، آیکون به شکل  در می آید و انتقال صدا قطع میشود.

این گزینه برای تنظیمات دوربین فراهم شده است. با استفاده از این گزینه میتوانیم نوع



دوربین وبکم خود را انتخاب کنیم. مثلاً اینکه از وبکم اکسترنال استفاده کنیم یا لپ تاپ و ...



با کلیک بر روی علامت پیکان صفحه مقابل باز خواهد شد که میتوانیم تنظیمات دوربین و یا نوع دوربین را از این قسمت انتخاب کنیم.

اما برای اینکه تصویر صفحه دستکاپ خود را برای کاربران به اشتراک بگذارید گزینه Screen Capturer را انتخاب کنید. در این صورت صفحه مقابل برای شما باز میشود. در این صفحه انتخاب گزینه

Screen Capturer: \\.\DISPLAY1 [1366x768]

Screen Capturer: Application

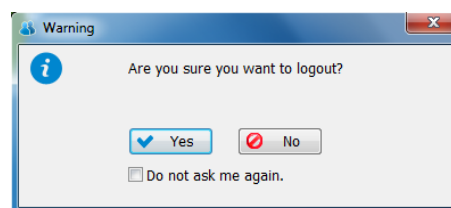
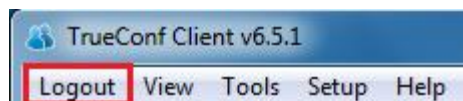
Screen Capturer: Application

دستکاپ را برای کاربران به اشتراک بگذارید.

نکته: اما نکته ای که در اینجا قابل ذکر است این نکته است که امکان استفاده از وایت برد آنلاین و Desktop Sharing در حالت تماس دونفره فعال میشود ، چون که هر دونفر امکان تعامل و ایجاد تغییر در وایت برد و دستکاپ طرف مقابل را دارند. ولی در کنفرانس های گروهی جهت نمایش وایت برد و فایل های پاورپوینت، نمایش فیلم و... سخنران به راحتی میتواند از طریق گزینه کیچر اسکرین (Capture Screen) اقدام به نمایش کامل دستکاپ خود به همه اعضای کنفرانس نماید .

خروج (Log Out):

با کلیک بر روی گزینه خروج (Logout) شما میتوانید از برنامه خارج شوید.



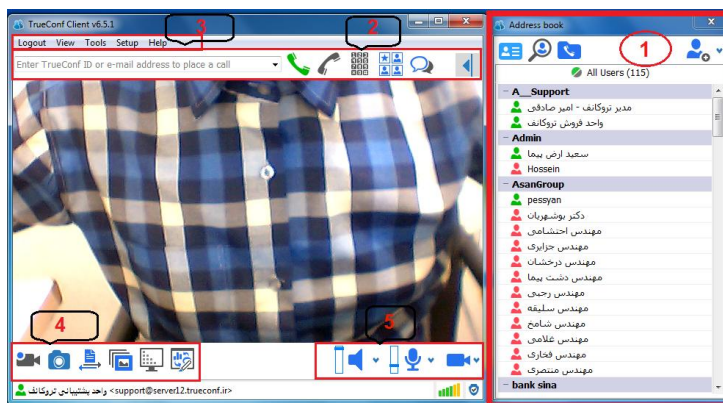
نحوه کار با تروکانف کلاینت:

نحوه راه اندازی:

بعد از نصب برنامه تروکانف کلاینت آیکونی به شکل زیر در صفحه نمایش نشان داده خواهد شد:



در صورتی که بر روی این گزینه کلیک نمایید برنامه تروکانف کلاینت برای شما راه اندازی خواهد شد. همچنین از طریق `Start > (All) Programs > TrueConf` شما میتوانید برنامه کلاینت را راه اندازی نمایید.



پس از کلیک بر روی این گزینه و شروع بکار برنامه تروکانف کلاینت صفحه زیر برای شما باز خواهد شد.

1) دفترچه تلفن شما میباشد که امکان مشاهده سایر کاربران را در این قسمت دارید.

2) منوی ابزار میباشد که برای شماره گیری میتوان از این قسمت استفاده کرد.

3) نوار منو میباشد امکاناتی نظیر تنظیمات سخت افزاری و... در این قسمت گنجانده شده اند.

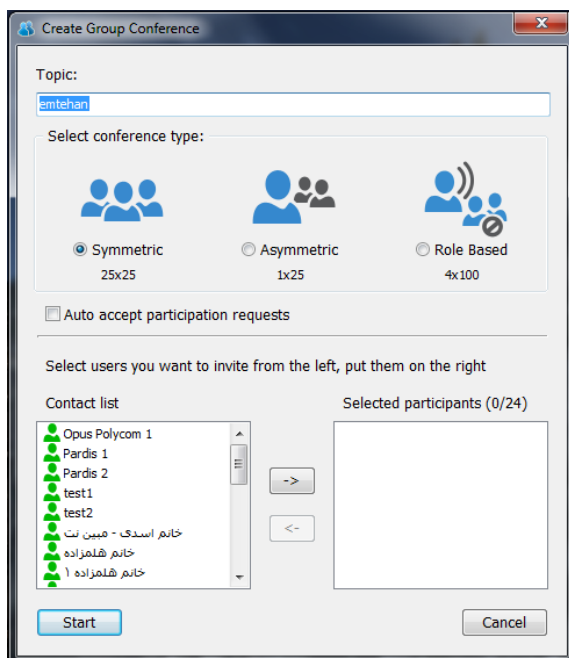
4) نوار امکانات میباشد. امکاناتی ارقبیل انتقال فایل و نمایش اسلاید در این قسمت هستند.

5) نوار کنترل که میتوان برای تنظیمات میکروفون و دوربین از این قسمت استفاده کرد.

انواع کنفرانس:



در این قسمت از کلاینت ما میتوانیم نوع کنفرانس مورد نظر خود را انتخاب کنیم. در این قسمت با انتخاب قسمت قرمز رنگ وارد صفحه زیر میشویم.

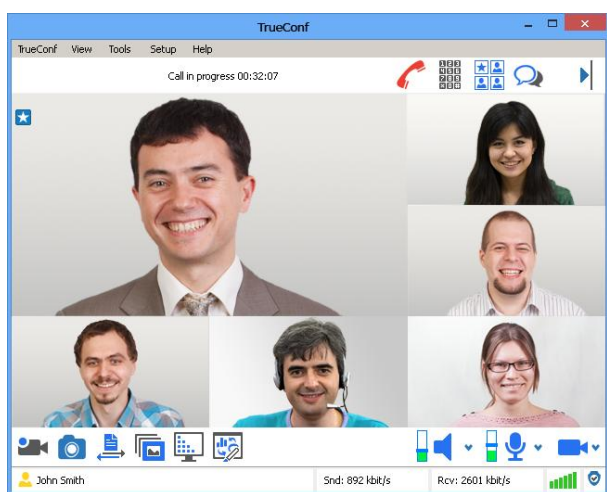


با انتخاب هر کدام از انواع کنفرانس میتوانید از آنها استفاده نمایید.

✓ متقارن (Symmetric)

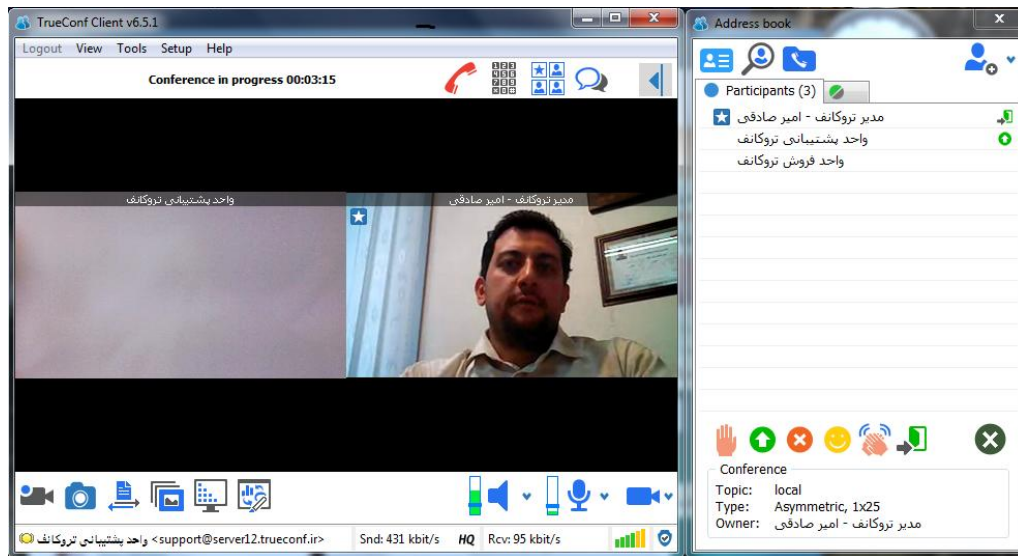
در این مدل کنفرانس همه کاربران بصورت همزمان صوت و تصویر همدیگر را مشاهده نمایند. فرض کنید قرار بر این است که یک جلسه اضطراری بین رؤسا و مشاوران ارشد یک شرکت بزرگ و بین المللی که در چندین نقطه جغرافیایی متفاوت شعبه دارد، برگزار شود. برای برگزاری این جلسه نیاز به صرف هزینه و وقت زیاد دارید.

با برقراری این ویدئو کنفرانس شما میتوانید هم همکاران خود را ملاقات نمایید و هم در وقت و هزینه خود صرفه جویی نمایید.



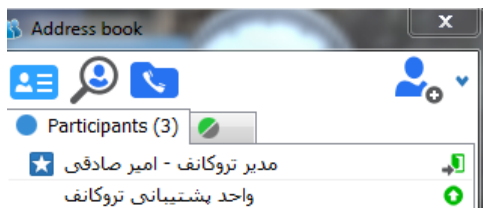
✓ نامتقارن (A-Symmetric)

در این مدل کنفرانس همه کاربران فقط صوت و تصویر سخنان و بینار را مشاهده و دریافت می نمایند. در این مدل کنفرانس مثلا در کلاس های آموزش از راه دور میتوانیم از این مدل کنفرانس استفاده کنیم که همگی دانشجویان میتوانند صوت و تصویر تنها استاد کلاس را تماشا کنند و استاد میتواند صوت و تصویر همگی را دریافت کند.



از گزینه همانطور که در این تصویر میبینید مدیر تروکانف بعنوان مدیر کنفرانس میباشد (علامت ستاره) و میتواند چهره تمامی شرکت کنندگان را مشاهده نماید. اما واحد پشتیبانی چون یکی از اعضای کنفرانس میباشد تنها میتواند تصویر خود و مدیر کنفرانس را تماشا کند. اما آیتم هایی که در تصویر زیر میبینید هر کدام نشان دهنده یک حالت خاص میباشد که که کاربران میتوانند نظر خود را در مورد مباحث کنفرانس در هر لحظه بیان کنند.

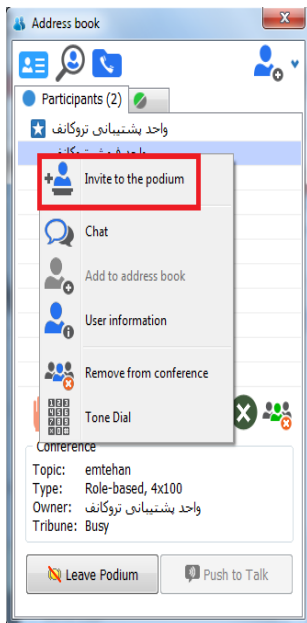
عنوان	توضیحات
	جهت اجازه گرفتن برای صحبت میان کنفرانس
	مثلا هنگامی که سوالی پرسیده شود و جواب آن بله باشد و یا با موضوع مورد بحث موافق باشند از این گزینه استفاده میشود.
	مثلا هنگامی که سوالی پرسیده شود و جواب آن خیر باشد و یا با موضوع مورد بحث موافق نباشند از این گزینه استفاده میشود.
	برای اعلام رضایت از موضوع مورد بحث
	جهت تشویق
	اعلام این موضوع که کاربر قصد ترک کنفرانس را دارد.
	وضعیت های انتخابی را حذف میکنند.



برای مثال در تصویر مقابل مدیر کنفرانس اعلام میکند که قصد دارد کنفرانس را ترک کند و یا واحد پشتیبانی اعلام میکند که موافق موضوع مورد نظر است.

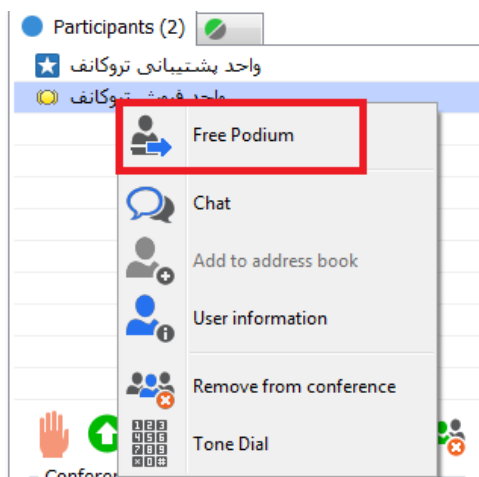
✓ کنفرانس های مبتنی بر نقش (Role-Based)

در این مدل کنفرانس همه کاربران شرکت کننده، صوت و تصویر 4 نفر سخنران را مشاهده و دریافت میکنند. در این مدل کنفرانس مدیر کنفرانس تعیین کننده اعضایی هستند که تصویر آنها قابل مشاهده میباشد. وقتی شما کنفرانس مبتنی بر نقش را ایجاد میکنید، مدیر میتواند سخنران و یا سخنرانان را (حداکثر 4 نفر) تعیین کند. این کار با راست کلیک کردن و انتخاب گزینه **Invite to the podium** انجام میشود. با انجام این کار تصویر این افراد قابل مشاهده توسط دیگران خواهد بود.



در صورتیکه گزینه **Leave Podium** را انتخاب کنید شما تریبون را ترک میکنید و دیگران قادر به مشاهده شما نخواهند بود. اما شما همچنان جز اعضای کنفرانس خواهید بود.

در صورتیکه مدیر کنفرانس بخواهد اعضایی را که در کنفرانس هستند را از تریبون خارج کند باید روی نام کاربر راست کلیک کرده و گزینه **Free Podium** را انتخاب کند. در این صورت کاربر توسط مدیر از تریبون خارج میشود.



در صورتی که کاربران بخواهند در کنفرانس صحبت کنند با نگه داشتن گزینه Push toTalk میتوانند صحبت کنند.



نماینده رسمی شرکت تروکانف
در ایران و خاورمیانه



TrueConf

مرکز خدمات خاورمیانه +۹۷-۳۱-۶۱۹۶۲۸۲

مرکز خدمات ایران +۹۸-۲۱-۸۸۳۶۲۵۲۹

www.TrueConf.ir Sales@Doicom.com